

RODZAJE TAPET

RAUFAZA

Papierowa, dwuwarstwowa tapeta strukturalna, przeznaczona do krycia materiałami malarskimi.

TAPETY FLIZELINOWE

Nowa generacja tapet, nie odkształcająca się podczas klejenia, nie trzeba ich wcześniej zmiękczać. Podczas tapetowania nie smarujemy klejem tapety tylko samą ścianę. Dają się łatwo usuwać ze ścian.

TAPETY WINYLOWE

Trwałe, nie ulegają odbarwieniom i uszkodzeniom mechanicznym, nadają się do łazienek, kuchni albo przedpokoju. Można je myć i szorować, przepuszczają parę wodną (pozwalają ścianom oddychać).

TAPETY WINYLOWE ze spienionego PCV

Bardzo trwałe, gąbczaste i grube, z wyraźną fakturą, bardzo dobrze maskują nierówności ścian, pęknięcia i rysy.

TAPETY PAPIEROWE

Dobrze regulują poziom wilgotności w pomieszczeniu. Charakteryzują się niską ceną i bogatym wzornictwem.

BORDY, BORDIURY, PASKI OZDOBNE

To elementy nowoczesnego wykończenia tapetowanej ściany. Świetnie prezentują się na ścianie jako łącznik komponujących się ze sobą wzorów tapety.

O WYBORZE ODPOWIEDNIEJ TAPETY DECYDUJĄ:

JAKOŚĆ POWIERZCHNI ŚCIAN

Powierzchnie nierówne i porowate - tapety o grubej warstwie powłoki piankowej. Powierzchnie gładkie np. płyty kartonowo - gipsowe (nowe budynki) - wszystkie rodzaje tapet. Z uwagi na możliwość występowania pęknięć i rys zaleca się tapety na podłożu flizeliny.

MIEJSCE TAPETOWANIA

Pokój dzienny, dziecięcy i sypialnia – dowolny rodzaj tapety. (W pokojach dziecięcych najlepiej położyć tapety, które można zmywać wodą.)

Przedpokój - tapety w jasnych kolorach i odporne na ścieranie

Kuchnia i łazienka - tapeta odporna na zmywanie, wysoko odporna na zmywanie lub

DOBRA RADA

Przed rozpakowaniem rolki należy sprawdzić czy wszystkie rolki mają jednakowe numery i pochodzą z tej samej partii produkcyjnej.

Po rozpakowaniu należy sprawdzić jakość tapety i upewnić się, czy nie ma różnic w odcieniu i barwie między poszczególnymi rolkami. Po położeniu tapety większość producentów nie uwzględnia reklamacji.

Obwód pomieszczenia w metrach	Ilość rolek potrzebna do wytapetowania pomieszczenia o danej wysokości		
	2,2-2,35 m	2,4-3,05 m	3,1-4,0 m
6	3	4	5
10	5	7	9
12	6	8	11
15	8	10	14
20	10	14	19
24	12	16	23

UWAGA: Przy zakupie tapety z przesuniętym łączeniem wzoru, do każdych 5 rolek należy zakupić 1 rolęk dodatkowo.

POTRZEBNE NARZĘDZIA

- (1) rolka do szwów (stożkowa, bez rowka środkowego)
- (2) wiadro z mieszałem drewnianym
- (3) szyna do przycinania krawędzi
- (4) szczotka do tapetowania
- (5) porowata rolka gumowa
- (6) stół do tapetowania
- (7) szczotka do kleju
- (8) próbnik napięcia
- (9) drabina stojąca
- (10) miara Poziomica
- (11) ołówek
- (12) poziom
- (13) nożyce
- (14) nożyk



PRZYGOTOWANIE PODŁOŻA

Podłoże powinno być suche, równe, czyste, poprzednie tapety lub odchodzącą farbę należy usunąć. Jeśli ściana jest tapetowana po raz pierwszy – należy, dzień przed tapetowaniem zagruntować ją klejem przygotowanym zgodnie z instrukcją producenta. Jest to ważne w przypadku, kiedy na ścianie są nowe tynki, które charakteryzują się dużą chłonnością, a w przyszłości pozwala odkleić tapetę bez uszkodzenia ściany.

DOBRA RADA

Podłoże musi być wizualnie jasne i suche. Z reguły następuje to po sześciu tygodniach od nałożenia tynku. Jeśli są wątpliwości czy podłoże jest suche, należy powierzchnię (ok. 50 x 50 cm) zakleić folią oraz taśmą klejącą na ok. 12 godzin. Jeśli po tym czasie pod folią wytworzy się wilgoć, wówczas pomieszczenie musi być przez jakiś czas dobrze wentylowane.

PRZYGOTOWANIE TAPETY

Po zmierzeniu wysokości pomieszczenia, należy przyciąć pas tapety o takiej długości plus 5-10 cm dodatkowo „na zapas”. Przy wzorach, które nie wymagają pasowania (patrz podpunkt oznakowanie tapety) wszystkie pasy odcina się w miarę tapetowania z rolki.

W przypadku wzorów z pasowaniem przesuniętym, po odcięciu pierwszego pasa tapety, każdy kolejny należy odcinać, przymierzając do poprzedniego.

Aby uniknąć błędów zalecane jest cięcie pasów tapety w miarę tapetowania. Ważne jest, aby tapety były rozwijane tylko w jednym kierunku!

NANOSZENIE KLEJU

Obowiązuje zasada: klej musi być gruntownie rozprowadzony i nasiąkać przez odpowiedni czas.

Na połowie pasa tapety należy rozprowadzić klej w kierunku od środka pasa do jego brzegów. Następnie część pasa powleczoną klejem składa się do środka nie przyciskając powstałego zagięcia. Te same czynności należy powtórzyć z drugiej strony pasa tapety. Należy zwrócić uwagę na wystarczający i równomierny czas nasiąkania wszystkich pasów, jak podano we wkładce do rolki. Jest to bardzo ważne ze względu na odpowiednie dopasowanie tapety do ściany.

TAPETY FLIZELINOWE. Do obróbki zalecany jest markowy klej do tapet z flizeliny. (Dzięki temu tapetę będzie później łatwiej usunąć). Klej należy dokładnie wymieszać i odpowiednio długo pozostawić do napęcznienia, następnie rozprowadzić pędzlem lub wałkiem bezpośrednio na ścianę lub sufit. Suchy i przycięty pas przykłada się bezpośrednio do powleczonej klejem ściany lub sufitu (tego rodzaju tapety nie rozciągają się ani nie kurczą po napęcznieniu).

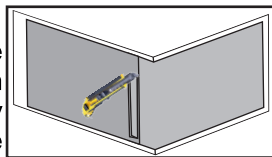
PRZYKLEJANIE TAPETY

Przyklejanie zaczyna się zawsze "ze światłem", czyli przy oknie. Każdy pierwszy pas należy wypoziomować za pomocą pionu i poziomicy, tak aby następne pasy były równo układane. Pokryty klejem pas tapety należy przyłożyć do ściany, rozłożyć jego górną część i przykleić z małym nadmiarem na suficie, tak aby możliwe było wyrównanie ewentualnych różnic wysokości. Następnie przytrzymując górną część pasa tapety, żeby się nie zsunął, należy przykleić w podobny sposób drugą jego część.

W celu usunięcia pęcherzyków powietrza, należy docisnąć pasy tapety do ściany za pomocą miękkiej szczotki do tapetowania lub rolki gumowej od środka do boków. W razie potrzeby należy podkleić szew. Plamy kleju na tapecie natychmiast delikatnie usunąć zwilżoną gąbką lub ścierką, nigdy ich nie pocierać i nie przecierać. Podczas suszenia należy unikać silnego grzania i przeciągu, w przeciwnym razie szwy mogą się poodklejać. W celu czystego wykonania zakończeń na suficie i listwie podłogowej należy zastosować szynę do obcinania krawędzi. Specjalnie ukształtowany profil umożliwia dokładne dopasowanie i wyrównanie różnic wysokości. Poza tym, przy stosowaniu tej metody podłoże nie zostaje uszkodzone i ostrze nożyka pozostaje długo ostre.

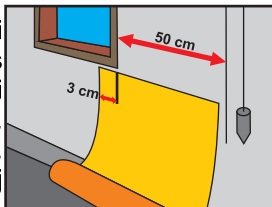
ROGI POMIESZCZENIA

Duże szerokości pasów nie powinny być nigdy tapetowane "przez róg". Nadkład powinien wynosić tylko 1-2 cm i powinien zostać wielokrotnie nacięty. Kolejny pas tapety powinien zostać na nowej ścianie ponownie wypoziomowany.



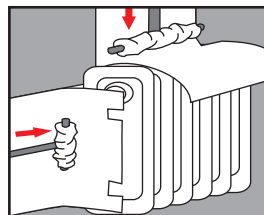
OKNA

Wypoziomowany pas tapety układa się przy oknie w taki sposób, że nadkład sięga "za róg" aż do ramy okna (plus naddatek). Tapeta powinna zostać nacięta na wysokości parapetu, tak aby nadkład można było założyć w niszę. Naddatki przy ramie okna i przy parapecie odcina się. Następnie tapetuje się powyżej i poniżej okna; po drugiej stronie okna postępuje się dokładnie w ten sam sposób.



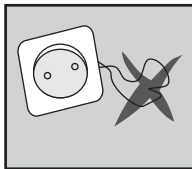
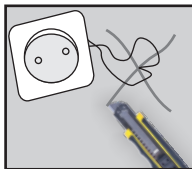
KALORYFERY

Zaleca się, aby tapetowanie wykonać ze wszystkich stron, 10-20 cm za kaloryferem. Jeśli pasy tapety mają w całości znajdować się za kaloryferem, wówczas tnij się je na paski o szerokości 10 cm i dociska wąską rolką od góry, pod żeberkami. Lepiej jest jednak pomalować ścianę pod kaloryferem farbą gruntującą.



GNIAZDKA I WŁĄCZNIKI

Przed wykonaniem prac przy gniazdkach i wyłącznikach, należy koniecznie odłączyć prąd. W każdym wypadku należy używać izolowanego wkrętaka, idealny jest próbnik napięcia. Najpierw zdejmuje się obudowy gniazdek i wyłączników, aby możliwe było tapetowanie "pod obudową". Pas tapety układa się po prostu na gniazdku i wyłącznikach (bez brania pod uwagę ich położenia). W przypadku gniazdek najpierw przyciska się ręką przez tapetę styki uziemienia. W przypadku wyłączników tapetę nacina się najpierw na krzyż. Po wyschnięciu kleju, nożykiem uniwersalnym wycina się element gniazodka lub wyłącznika. Wycięcie nie może być przy tym większe niż rama metalowa, tak by obudowa w wycięciu była całkowicie zakryta. Następnie mocuje się obudowy.



SUFIT

Po zaznaczeniu pierwszego pasa tapety, tapetę układa się ze światłem w kierunku okna. Sufit najłatwiej się tapetuje wraz z drugą osobą. Gdy jedna osoba przykładą pas tapety i go dociska, druga osoba przytrzymuje pozostały, jeszcze złożony pas, za pomocą miotły.

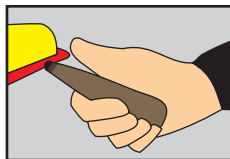


WYKOŃCZENIA

WYKONANIE ŁĄCZEŃ

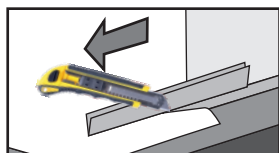
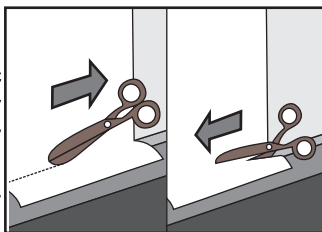
Aby miejsce połączenia pasów było niewidoczne, należy docisnąć je gumowym wałkiem.

Uwaga: dociskanie wałkiem krawędzi tapety tłoczonej może uszkodzić jej fakturę, dlatego w tym wypadku należy używać czystej ściereczki.



PRZYCINANIE TAPETY

Aby uzyskać idealnie równe brzegi tapety wzdłuż sufitu, listew podłogowych itd., należy przycinać bryty przed wyschnięciem kleju. Za pomocą nożyczek: przeciągnąć tępą stroną ostrza wzdłuż krawędzi ściany, aby zaznaczyć zgięcie. Lekko odkleić tapetę od ściany i odciąć nożyczkami jej brzeg wzdłuż wyznaczonej linii. Do przycinania tapety przy suficie należy zawsze używać nożyczek, ponieważ nóż może podrzeć wilgotną tapetę.



Do przycinania tapety u dołu ściany należy używać noża: uważnie odciąć część tapety wzdłuż szyny stalowej. Aby nie podrzeć tapety, należy ustawić ostrze noża poziomo. Wilgotną gąbką usunąć resztki kleju. W żadnym wypadku nie należy czekać, aż klej wyschnie.

PRZYKLEJANIE BORDÓW

W przypadku tapet gładkich pozycja bord jest zaznaczana wcześniej i klejona na tapetę. Należy nałożyć klej bezpośrednio na tapetę i przykleić pasek.

W przypadku tapet o silnej strukturze, najlepiej jeśli bordy będą przyklejane bezpośrednio do ściany, a następnie poniżej i/lub powyżej bordu doklejona tapeta. Aby obciąć nadatki używa się szyny do docinania krawędzi.

UWAGA

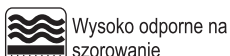
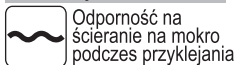
Dzięki zawartości wody w kleju tapeta namaka, co powoduje jej rozciąganie. Pas mierzy w stanie suchym ok. 53 cm, z klejem ok. 54 cm szerokości - wykazuje więc ok. 1 cm „przyrostu”. Podany czas namaczania (8 - 12 minut, w zależności od rodzaju tapety i kleju) służy więc do optymalnego nawilżenia i równomiernego przyrostu tapety. Aby pas tapety podczas suszenia na ścianie nie skurczył się do pierwotnych 53 cm, klej musi schnąć szybciej niż tapeta i tapeta musi się połączyć z podłożem. Przeciąg, ciepło z ogrzewania i stare podłoże mogą doprowadzić do tego, że tapeta wyschnie szybciej niż klej. W takim przypadku szwy się otworzą i pasy się nie skleją. Z kolei jeśli tapeta nie namoknie wystarczająco mocno, materiał przyrasta na ścianie. Wówczas tworzą się zakładki i zgrubienia na szwach.

PRZYKŁADOWE ARANŻACJE



OZNACZENIA NA ROLKACH TAPET

Odporność tapety na zmywanie



Pasowanie wzoru



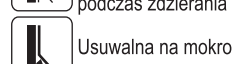
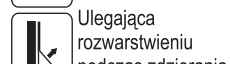
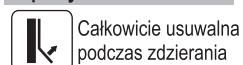
Odporność barwy na działanie światła



Sposób nanoszenia kleju



Sposoby usuwania tapety



Inne oznaczenia

